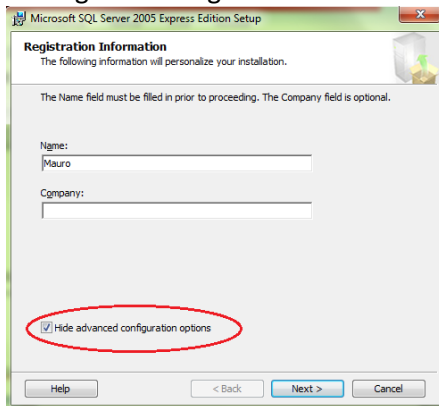


Esta guía mostrara paso a paso el proceso completo de trabajo de SAC 4000 bajo SQL. Estos pasos van desde la instalación de SQL Server y Manager, hasta el proceso de comunicación con SAC 4000.

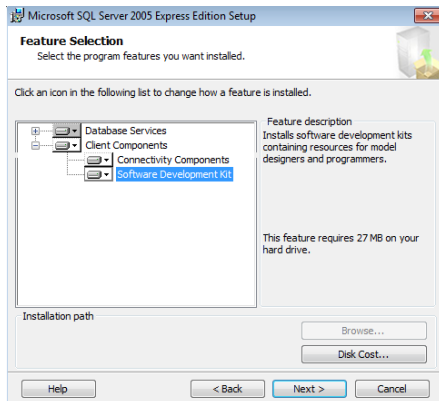
Instalación de SQL Express:

Si durante la instalación la misma se cancela por falta del complemento "Native", se podrá instalar ejecutando el instalador "sqlncli.msi".

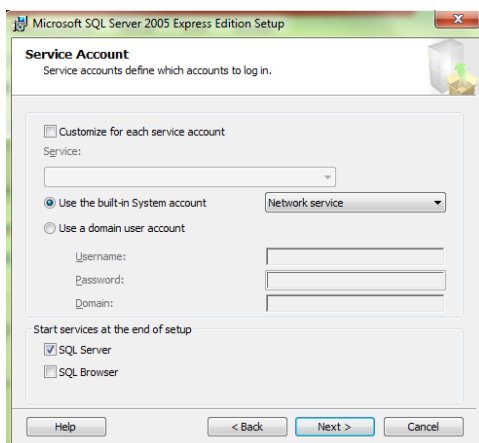
- 1.- Instalar haciendo doble clic en "SQLEXPRESS.exe".
- 2.- Durante el proceso de instalación desmarque la casilla "Hide advanced configuration Setting". Ver imagen



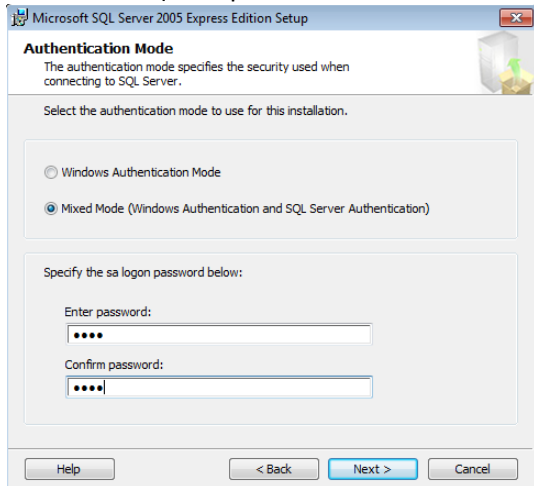
- 3.- Seleccionar la instalación de "Client Components" como se muestra en la imagen.



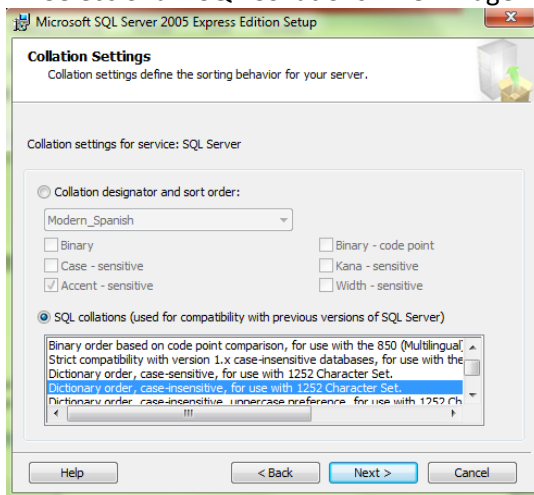
- 4.- Dar un nombre para la instancia o dejar la que se establece por defecto.
- 5.- Seleccionar "Network Service". Ver imagen



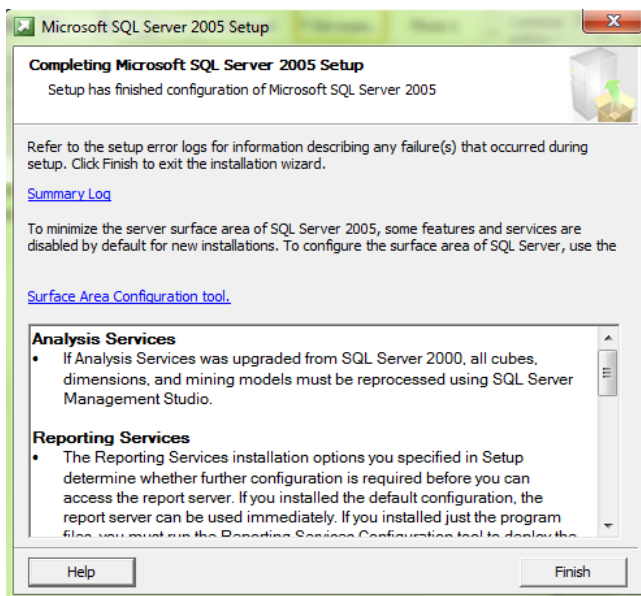
6.- Seleccionar el modo de autenticación “Mixed Mode” e ingrese una contraseña para el usuario “sa” (es importante recordad esta contraseña ya que será solicitada). Ver Imagen



7.- Seleccionar “SQL Collations”. Ver imagen.



4.- Seguir con “Next” hasta que aparezca el botón “Install”, presionarlo para comenzar a instalar, una vez finalizada la instalación presionar “Finish”.



2.- Instalación del administrador "SQL Server Management"

Nota: Si el proceso de instalación se cancela por el error #29506, deshabilitar el UAC de Windows (Desde Win Vista en más). Para deshabilitar el UAC, escriba "msconfig" en "ejecutar o barra de búsqueda de inicio", ir a "Herramientas", marcar "Cambiar configuración de UAC" y presionar "Iniciar", en la nueva ventana bajar la barra al mínimo "No notificarme Nunca" y presionar "Aceptar".

- 1.- Iniciar el proceso de instalación ejecutando el archivo "SQLServer2005_SSMSEE.msi".
- 2.- Presionar "Next" e "Install" para comenzar el proceso de instalación.
- 3.- Para finalizar presione "Exit"

3.- Habilitando la conexión remota al servidor SQL:

Para habilitar las conexiones remotas en la instancia de SQL Server 2005 y activar el servicio de explorador de SQL Server, utilice la herramienta de configuración de superficie de SQL Server 2005. La herramienta de configuración de superficie se instala al instalar SQL Server 2005.

3.1 Habilitar las conexiones remotas para SQL Server 2005 Express o SQL Server 2005 Developer Edition

Tendrá que habilitar las conexiones remotas para cada instancia de SQL Server 2005 que desea conectarse a desde un equipo remoto. Para ello, siga estos pasos:

1. Haga clic en **Inicio**, seleccione **Programas**, seleccione **Microsoft SQL Server 2005**, elija **Herramientas de configuración** y, a continuación, haga clic en **Configuración de superficie de SQL Server**.
2. En la página de **Configuración de superficie de SQL Server 2005**, haga clic en **Configuración de superficie para servicios y conexiones**.
3. En la página de **Configuración de superficie para servicios y conexiones**, expanda el **Motor de base de datos**, haga clic en **Las conexiones remotas**, haga clic en **conexiones locales y remotas**, haga clic en el protocolo adecuado para habilitar para su entorno y, a continuación, haga clic en **Aplicar**.

Nota Haga clic en **Aceptar** cuando reciba el mensaje siguiente:

Cambios en la configuración de conexión no surtirán efecto hasta que reinicie el servicio motor de base de datos.

4. En la página de **Configuración de superficie para servicios y conexiones**, expanda el **Motor de base de datos**, haga clic en **servicio**, haga clic en **Detener**, espere hasta que se detiene el MSSQLSERVER y, a continuación, haga clic en **iniciar** para reiniciar el servicio MSSQLSERVER.

3.2 Habilitar el servicio de explorador de SQL Server

Si está ejecutando SQL Server 2005 mediante el uso de un nombre de instancia y no utiliza un número de puerto TCP/IP específico en la cadena de conexión, deberá habilitar el servicio de explorador de SQL Server permitir las conexiones remotas. Por ejemplo, SQL Server 2005 Express se instala con un nombre de instancia predeterminada de *Nombre del equipo*\SQLEXPRESS. Basta con habilitar el servicio de explorador de SQL Server una vez, sin tener en cuenta el número de instancias de SQL Server 2005 está ejecutando. Para habilitar el servicio de explorador de SQL Server, siga estos pasos.

Haga clic en **Inicio**, seleccione **Programas**, seleccione **Microsoft SQL Server 2005**, elija **Herramientas de configuración** y, a continuación, haga clic en **Configuración de superficie de SQL Server**.

1. En la página de **Configuración de superficie de SQL Server 2005**, haga clic en **Configuración de superficie para servicios y conexiones**.
2. En la página de **Configuración de superficie para servicios y conexiones**, haga clic en **Explorador de SQL Server**, haga clic en **automático** para el **tipo de inicio** y, a continuación, haga clic en **Aplicar**.

Nota Al hacer clic en la opción **automática**, el servicio de explorador de SQL Server inicia automáticamente cada vez que inicie Windows de Microsoft.

3. Haga clic en **Inicio** y, a continuación, haga clic en **Aceptar**.

3.3 Crear excepciones de Firewall de Windows

Nota: Si no desea hacer la configuración que sigue a continuación puede evitarla anulando el firewall de Windows, con el correspondiente riesgo de seguridad.

Estos pasos se aplican a la versión de Firewall de Windows que se incluye en Windows XP Service Pack 2 (SP2) y en Windows Server 2003. Si utiliza un firewall diferente, consulte la documentación del servidor de seguridad para obtener más información.

Si está ejecutando un servidor de seguridad en el equipo que ejecuta SQL Server 2005, las conexiones externas a SQL Server 2005 se bloquean a menos que SQL Server 2005 y el servicio de explorador de SQL Server pueden comunicarse a través del firewall. Debe crear una excepción para cada instancia de SQL Server 2005 que desea que acepte las conexiones remotas y una excepción para el servicio de explorador de SQL Server.

SQL Server 2005 utiliza un identificador de instancia como parte de la ruta de acceso al instalar sus archivos de programa. Para crear una excepción para cada instancia de SQL Server, tiene que identificar el ID de la instancia correcta. Para obtener un identificador de instancia, siga estos pasos:

1. Haga clic en **Inicio**, seleccione **programas**, seleccione **Microsoft SQL Server 2005**, **Herramientas de configuración** y, a continuación, haga clic en **Administrador de configuración de SQL Server**.
2. En el Administrador de configuración de SQL Server, haga clic en el servicio de explorador de SQL Server en el panel derecho, haga clic en el nombre de instancia en la ventana principal y, a continuación, haga clic en **Propiedades**.
3. En la página de **Propiedades del explorador de SQL Server**, haga clic en la ficha **Opciones avanzadas**, busque el identificador de instancia en la lista de propiedades y, a continuación, haga clic en **Aceptar**.

Para abrir Firewall de Windows, haga clic en **Inicio**, haga clic en **Ejecutar**, escriba `firewall.cpl`, a continuación, haga clic en **Aceptar**.

3.4 Para crear una excepción para SQL Server 2005 en Firewall de Windows, siga estos pasos:

1. En Firewall de Windows, haga clic en la ficha **excepciones** y, a continuación, haga clic en **Agregar programa**.
2. En la ventana Agregar un programa, haga clic en **Examinar**.
3. Haga clic en `C:\Program archivos de programa\Microsoft SQL Server\MSSQL.1\MSSQL\Binn\sqlservr.exe`, haga clic en **Abrir** y, a continuación, haga

clic en **Aceptar**.

Nota La ruta de acceso pueden variar, dependiendo de donde está instalado SQL Server 2005. *MSSQL.1* es un marcador de posición para el identificador de instancia que obtuvo en el paso 3 del procedimiento anterior.

4. Repita los pasos del 1 al 3 para cada instancia de SQL Server 2005 que necesita una excepción.

3.5 Cree una excepción para SQL Server 2005 en Firewall de Windows

Para crear una excepción para el servicio de explorador de SQL Server en Firewall de Windows, siga estos pasos:

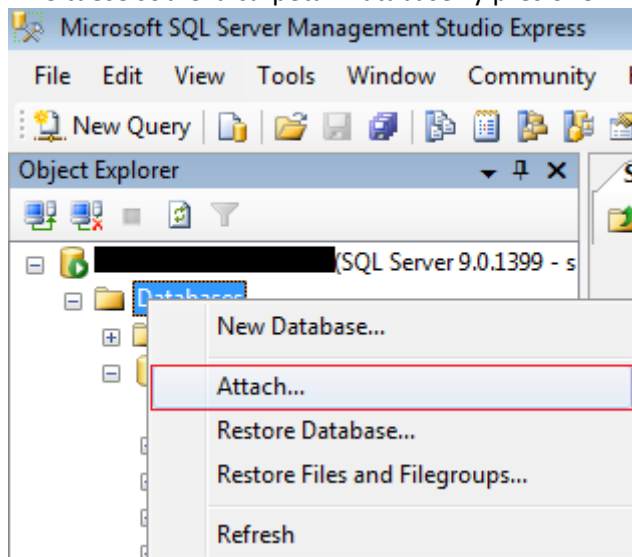
1. En Firewall de Windows, haga clic en la ficha **excepciones** y, a continuación, haga clic en **Agregar programa**.
2. En la ventana Agregar un programa, haga clic en **Examinar**.
3. Haga clic en el programa ejecutable C:\Program Files\Microsoft SQL Server\90\Shared\sqlbrowser.exe, haga clic en **Abrir** y, a continuación, haga clic en **Aceptar**.

4.- Instalando el software SAC 4000 Server SQL

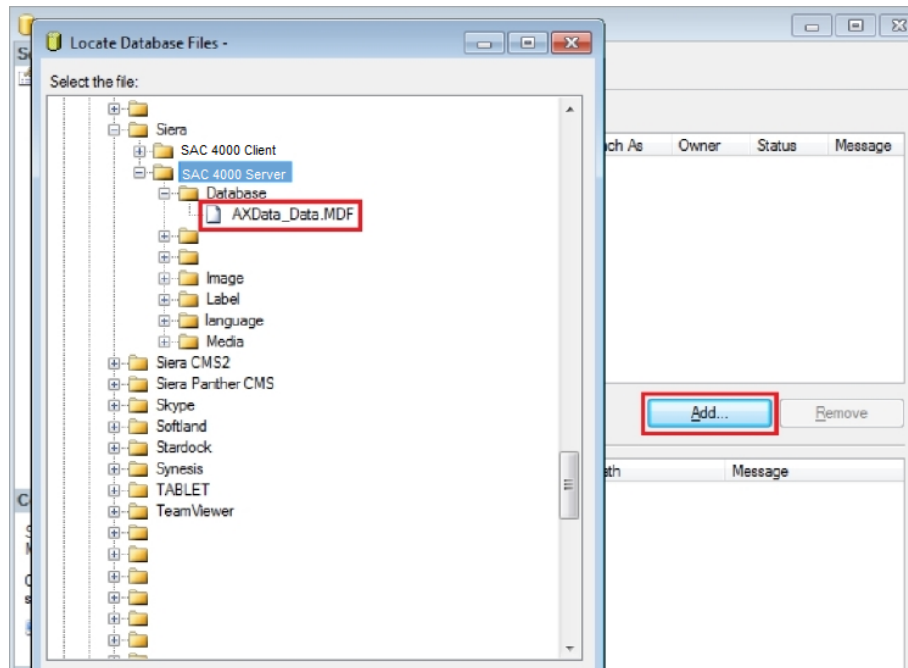
- 1.- Ejecutar el programa de instalación "SAC 4000 Server".
- 2.- Presionar "Next" hasta finalizar la instalación.

5.- Adjuntando (Attach) la base de datos de "SAC 4000" a "SQL"

- 1.- Abra "SQL Server Management"
- 2.- Sitúese sobre la carpeta "Database" y presione "Attach..." (ver imagen)



3.- En la nueva ventana que se abrirá presione “Add” para seleccionar la carpeta donde se encuentra la base de datos, por defecto “C:\Program Files\Siera\SAC 4000 Server” seleccione la base de datos “AXData_Data.MDF” y presione “OK”.

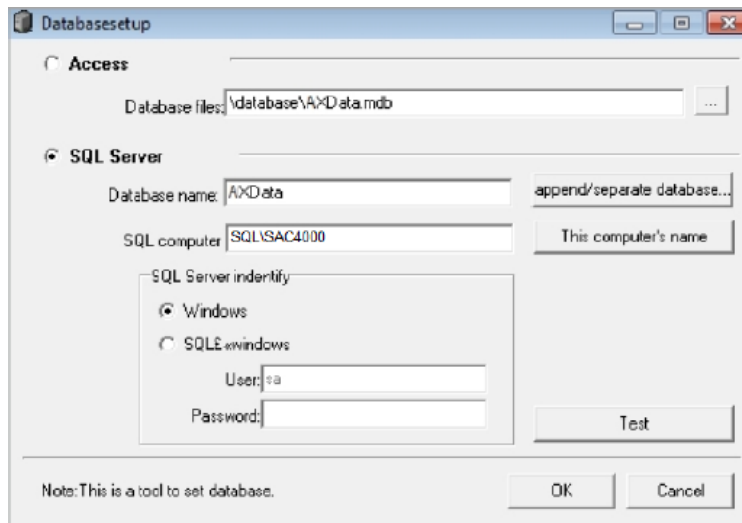


4.- Presione “OK” para terminar de adjuntar la base de datos.

Nota: Si tiene errores de “archivo de solo lectura” deberá darle privilegios de lectura y escritura al archivo de base de datos para el usuario que se usa para iniciar sesión en SQL, bajo autenticación de Windows.

6.- Cambio de base de datos en “SAC 4000”

- 1.- Presione el botón derecho del mouse sobre el icono “SAC 4000 Server” que se encuentra en el escritorio luego “Propiedades” y “Abrir ubicación” para ir a la ruta de instalación.
- 2.- Ejecute “DataBaseSetup.exe” para abrir el programa de configuración de base de datos.



Complete los campos como se indica a continuación:

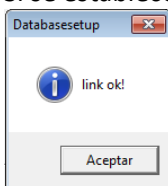
Database name: *Nombre de la base de datos (por defecto “AXData”)*

SQL computer: *Ruta de la sesión SQL*

SQL Server identify: *Determina el tipo de autenticación a SQL*

Una vez completado los datos, presione “Test” para verificar que el programa se comunica correctamente con la base de datos SQL.

Si se establece correctamente la comunicación se verá el siguiente mensaje:



Posibles causas por la que no se establezca comunicación con la base de datos:

1.- *La ruta en el campo “SQL Computer” no es correcta. Verifique que la ruta sea la misma que la que tiene en SQL, si SQL server se encuentra en el mismo sistema donde esta SAC 4000 server, solamente presione el botón “This Computer’s Name”.*

2.- *Compruebe que el tipo de autenticación de SQL sea el mismo que el que tiene configurado en la base de datos de “SAC 4000 Server”. En caso de usar autenticación de SQL compruebe que esta ingresando correctamente el “User” y “Password”.*

Una vez terminado ya podrá acceder al software SAC 4000 para administrar su sistema. Para que los usuarios de “SAC 4000 Client” se conecten se deberá crear las cuentas de los mismos y sus permisos en el menú “Usuario”.

El respaldo de la base de datos se puede programar como un proceso de SQL para dar mayor seguridad al sistema.

7.- Conexión de “SAC 4000 Client” a “SAC 4000 Server”

1.-Al “SAC 4000 Client” hay que cambiarle el motor de base de datos igual que al “SAC 4000 Server” como se ve en el paso anterior **“6.- Cambio de base de datos en “SAC 4000”**.

2.-Iniciar el software “SAC 4000 Client” e ingresar con las credenciales creadas en el software “SAC 4000 Server”.

3.- Ir a “Sistema”, “Link Status” e ingresar la dirección IP del Servidor SQL.